

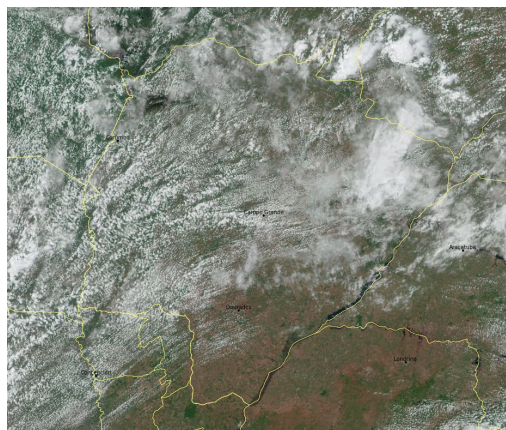
**INFORMATIVO DO TEMPO Nº01: 21/03/2022**  
Elaborado pela equipe técnica do CEMTEC/SEMAGRO

**CONDIÇÕES METEOROLÓGICAS OBSERVADAS NAS ÚLTIMAS 24h (20/03/2022)**

Municípios	Temperatura do ar Mínima (°C)	Temperatura do ar Máxima (°C)	Umidade Relativa do ar Mínima (%)	Chuva Acumulada (mm)
Água Clara	22.4	31.3	62	12.2
Bandeirantes	20.4	31.0	57	0.6
Campo Grande	23.1	30.6	67	12.4
Iguatemi	19.5	33.1	50	0
Ribas do Rio Pardo	21.1	31.0	61	11.6
Santa Rita do Pardo	21.9	28.7	71	9
Sonora	21.5	29.1	59	3.4

Fonte dos dados: [Mapa das Estações INMET/SEMAGRO](#).

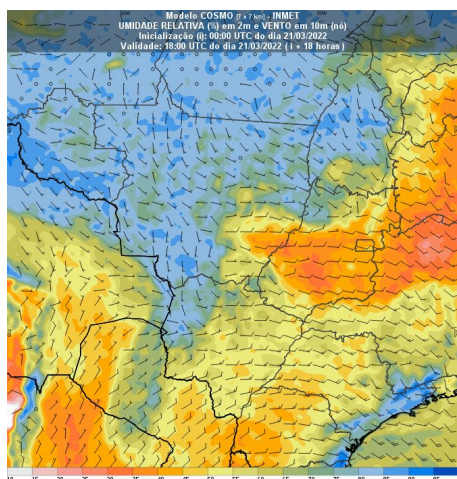
**ANÁLISE DO TEMPO ATUAL**



Fonte da imagem: [Imagem de Satélite](#)

Na imagem de satélite, válida para às 13:30 horas local, observa-se variação de nebulosidade sobre o estado do MS. No sul do estado nota-se menor cobertura de nuvens, o que pode acentuar o aquecimento durante a tarde nesta região. Na região nordeste do estado (entre os municípios de Água Clara, Inocência e Paraíso das Águas) é possível observar uma cobertura de nuvens mais densa porém não associada a precipitação.

**PREVISÃO DO TEMPO PARA AS PRÓXIMAS HORAS**



Fonte da imagem: [COSMO/INMET](#).

A previsão de tempo indica, de forma geral, tempo estável com sol e variação de nebulosidade em grande parte do estado devido a atuação do sistema de alta pressão pós-frontal. Apenas na porção norte das regiões pantaneira e centro-norte que há probabilidade para chuvas de intensidade fraca a moderada. De acordo com o modelo COSMO/INMET, na superfície observa-se ventos de leste (variando entre 30-40 km/h principalmente para a região sul e leste) e umidade relativa do ar (UR) variando entre 40-55% em grande parte dos municípios, exceto na região noroeste do estado que a UR varia entre 70-90% e o vento é de sul.