

**INFORMATIVO DO TEMPO Nº43/2022: 25/05/2022**  
Elaborado pela equipe técnica do CEMTEC/SEMAGRO

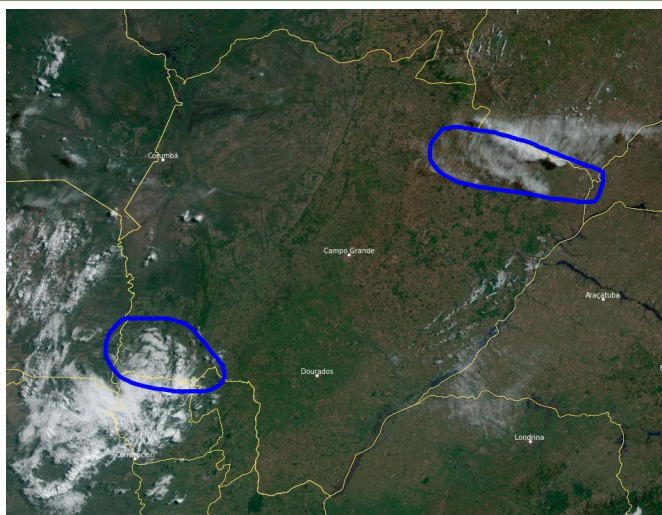
VALORES OBSERVADOS DA TEMPERATURA E UMIDADE RELATIVA DO AR MÍNIMA NO DIA 24/05/2022		
Municípios (MS)	Temperatura Mínima(°C)	Umidade Relativa do ar Mínima (%)
Água Clara	11.2	22
Angélica	*	29
Bandeirantes	11.8	28
Camapuã	11.7	*
Campo Grande	18.5	49
Cassilândia	*	28
Costa Rica	*	17
Coxim	*	21
Dourados - Embrapa	13	32
Iguatemi	11.9	38
Itaquiraí	*	40
Paranaíba	10.4	27
Pedro Gomes	12.5	52
Ponta Porã	13.1	36
Ribas do Rio Pardo	11.5	28
Rio Brillante - Embrapa	10.3	30
Rio Brillante	9.2	30
Santa Rita do Pardo	13.2	29
Sidrolândia	13.7	32
Sonora	16.2	20
Três Lagoas	13.2	22

Fonte dos dados: INMET/SEMAGRO  
E EMBRAPA AGROPECUÁRIA OESTE.

Mato Grosso do Sul está sob a influência de uma massa de ar seco resultando em baixos valores de umidade relativa do ar e uma grande amplitude térmica (diferença entre as temperaturas mínimas e máximas). Nota-se que a maioria dos municípios analisados apresentaram temperaturas mínimas abaixo de 15°C e a umidade relativa do ar mínima ficou abaixo de 40% para 18 municípios. A menor temperatura registrada foi 9.2°C em Rio Brillante. Já a menor umidade relativa do ar foi 17% no município de Costa Rica.

Fonte dos dados: [INMET/SEMAGRO](#) e [EMBRAPA](#).

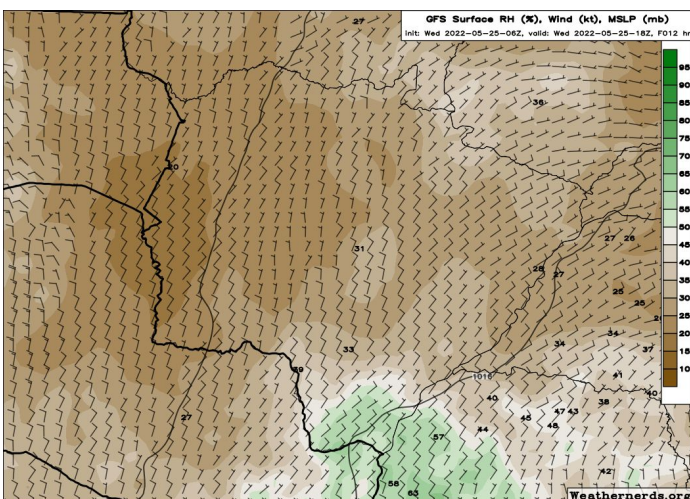
**ANÁLISE DO TEMPO ATUAL**



Na imagem de satélite, referente ao dia 25/05 às 09:00 horas local, é possível observar condições de céu claro em grande parte do Mato Grosso do Sul. Nesta imagem feita pela manhã de hoje nota-se a presença de nuvens baixas entre Porto Murtinho e Bela Vista e nuvens altas entre Paranaíba e Costa Rica porém ambos tipos de nuvens não estão associadas à chuva.

Fonte da imagem: [Imagem de Satélite](#).

**PREVISÃO DO TEMPO PARA AS PRÓXIMAS HORAS**



Segundo o modelo GFS, o destaque de hoje a tarde são os baixos valores de umidade relativa do ar, entre 20-40%, principalmente nas regiões pantaneira e centro-norte do estado. A previsão para as próximas horas é de tempo firme e seco, com sol e poucas nuvens sobre o estado do MS.

Fonte da imagem: [Modelo GFS](#).