

INFORMATIVO DO TEMPO Nº52/2022: 07/06/2022
Elaborado pela equipe técnica do CEMTEC/SEMAGRO



UMIDADE RELATIVA DO AR OBSERVADA NO DIA 06/06/2022

Municípios (MS)	Umidade Relativa Mínima (%)
PARANAÍBA	27.0
CASSILÂNDIA	28.0
COXIM	28.0
COSTA RICA	29.0
SONORA	31.0
TRÊS LAGOAS	31.0
ÁGUA CLARA	31.0
BANDEIRANTES	33.0
RIBAS DO RIO PARDO	33.0
BATAGUASSU	34.0
CORUMBÁ	35.0
SANTA RITA DO PARDO	37.0
SIDROLÂNDIA	40.0
IVINHEMA	43
PONTA PORÃ	46.0
CAMPO GRANDE	47.0
RIO BRILHANTE	47.0
ITAQUIRAÍ	49.0
IGUATEMI	50.0
JARDIM	51.0

Fonte dos dados: INMET/SEMAGRO.

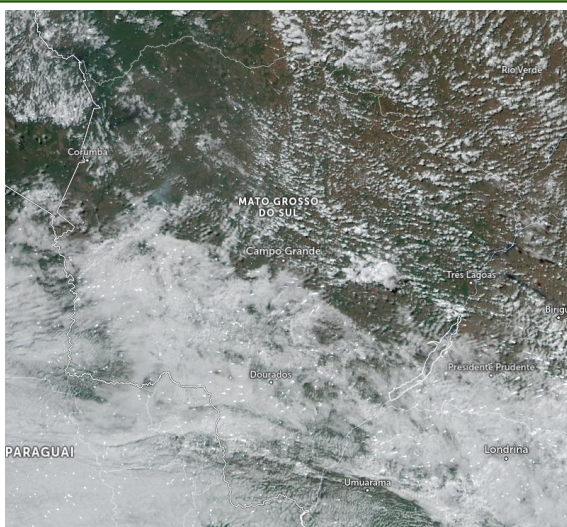
A tabela destaca a umidade relativa mínima do ar observada no dia de ontem (06/06) no estado do Mato Grosso do Sul.

Nos municípios de Paranaíba, Cassilândia e Coxim foram observados baixos valores de umidade relativa do ar entre 27 e 28%.

Fonte dos dados: [INMET/SEMAGRO](#).



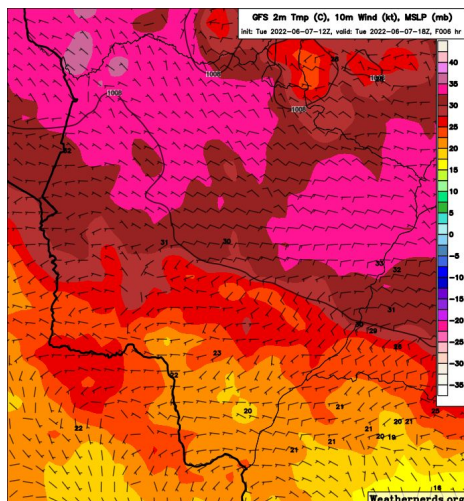
ANÁLISE DO TEMPO ATUAL



Na imagem de satélite, do dia 07 de junho de 2022 às 14:10 horas local, observamos muitas nuvens sobre o centro-sul de MS. Esta nebulosidade está associada a uma frente fria que atua sobre o oceano Atlântico. O deslocamento desta nebulosidade é lento e o sentido é de sudoeste para nordeste. Na metade norte do estado é observado algumas nuvens baixas (cúmulus) não associadas à precipitação.

Fonte da imagem: [Imagem de Satélite](#).

PREVISÃO DO TEMPO PARA AS PRÓXIMAS HORAS



Segundo o modelo GFS, o destaque para hoje à tarde é o contraste de temperaturas máximas no estado do MS. Enquanto que na região centro-norte espera-se temperaturas acima de 30°C, na região sul do estado as máximas ficam entre 19-21°C. A previsão para as próximas horas é de probabilidade para chuvas de intensidade fraca a moderada e tempestades isoladas devido a atuação de uma frente fria oceânica no estado.

Fonte da imagem: [Modelo GFS](#).