

INFORMATIVO DO TEMPO Nº64/2022: 29/06/2022
Elaborado pela equipe técnica do CEMTEC/SEMAGRO

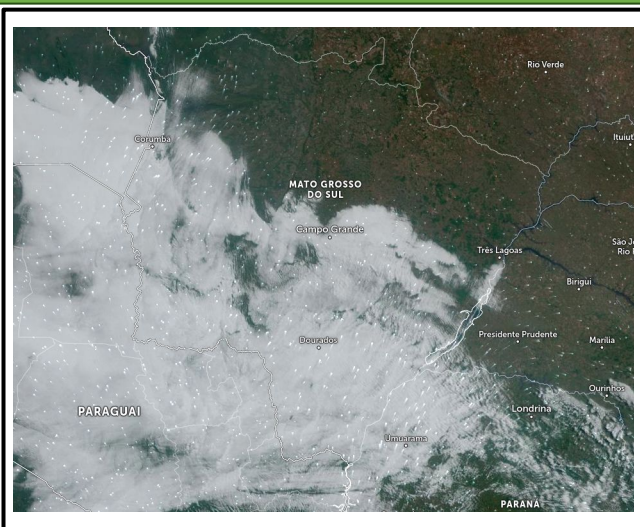
TEMPERATURAS MÁXIMAS E MÍNIMAS E UMIDADE RELATIVA DO AR MÍNIMA OBSERVADAS NO DIA 28/06

Municípios (MS)	Temperatura Mínima (°C)	Temperatura Máxima (°C)	Umidade Relativa do Ar (%)
Água Clara	11.1	30.5	30
Bandeirantes	12.5	29.2	30
Camapuã	10.9	29.7	*
Campo Grande	15.4	28.9	45
Iguatemi	13.1	27.9	46
Jardim	13.9	29.7	42
Paranaíba	12.6	31.1	25
Ponta Porã	13.3	26.1	43
Ribas do Rio Pardo	12.8	29.8	34
Rio Brillhante	11.6	29.7	36
Santa Rita do Pardo	13.2	30.1	36
Sidrolândia	13.3	28.9	37
Sonora	14.2	30.2	26
Três Lagoas	14.0	31.2	29

Fonte dos dados: INMET/SEMAGRO.

Destaque das condições meteorológicas observadas no dia 28/06 são as grandes amplitudes térmicas (diferença entre a temperatura máxima e a mínima). Em Água Clara a amplitude térmica foi 19,4°C seguida por Camapuã (18,8°C) e Paranaíba (18,5°C). A menor umidade relativa do ar registrada foi em Sonora, com 26%.

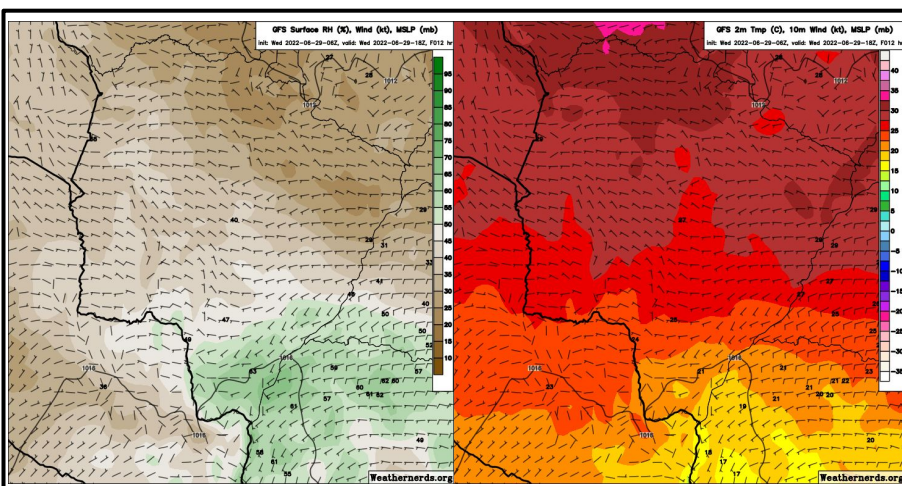
ANÁLISE DO TEMPO ATUAL



A imagem do satélite, válida para o dia 29/06 às 08:20 HL, mostra muita nebulosidade sobre o centro-sul de MS devido a aproximação de uma frente fria. Ao amanhecer houve registro de nevoeiro no aeroporto de Campo Grande e Ponta Porã dentre outros municípios. Os ventos sopram de sudoeste em grande parte do Mato Grosso do Sul exceto na região norte e bolsão, onde os ventos sopram do quadrante norte.

Fonte da imagem: [Imagem de Satélite.](#)

PREVISÃO DO TEMPO PARA AS PRÓXIMAS HORAS



Hoje, o destaque da previsão para o período da tarde são as temperaturas máximas mais amenas, entre 25-30°C em grande parte do estado, exceto na região sul que as máximas ficam por volta de 20°C. Ainda são esperados baixos valores de umidade relativa do ar entre 25-45%. Não há previsão de chuvas em MS.

Fonte da imagem: [GFS.](#)