

INFORMATIVO DO TEMPO Nº123/2022: 26/10/2022
Elaborado pela equipe técnica do CEMTEC/SEMAGRO



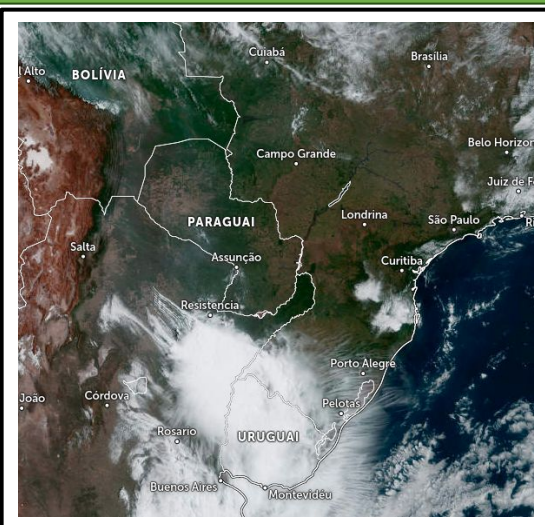
CONDIÇÕES METEOROLÓGICAS OBSERVADAS NO DIA 25/10							
Municípios (MS)	T min (°C)	T máx (°C)	Umidade min (%)	Municípios (MS)	T min (°C)	T máx (°C)	Umidade min (%)
Água Clara	15,5	35,6	25	Itaquirai	17,3	33,2	30
Amambaí	15,0	34,1	18	Ivinhema*	18,7	33,8	24
Angélica	18,0	33,7	24	Maracaju	14,6	36,2	17
Aquidauana	19,3	36,1	26	Miranda	18,2	35,1	30
Bandeirantes	15,3	35,1	25	Nhumirim	19,6	36,9	29
Bataguassu	20,3	32,3	22	Nova Alvorada do Sul	16,9	34,3	27
Caarapó	18,3	33,9	23	Paranaíba	19,4	34,8	22
Camapuã	17,1	35,2	-	Ponta Porã	18,8	33,5	14
Campo Grande	19,9	34,1	24	Porto Murtinho	18,9	37,3	21
Chapadão do Sul	18,2	32,3	25	Ribas do Rio Pardo	16,6	34,6	31
Corumbá	21,3	37,2	25	Rio Brilhante	14,9	33,2	21
Costa Rica	19,5	33,6	25	São Gabriel do Oeste	18,8	34,4	26
Coxim	19,9	36,4	28	Sidrolândia	18,9	34,6	26
Dourados	20,6	33,9	18	Sete Quedas	20,8	33,2	25
Igatuemi	14,7	33,6	29	Sonora	20,1	34,6	34
Itaporã	19,7	35,2	20	Três Lagoas	18,8	35,4	20

Fonte dos dados: INMET, SEMAGRO E EMBRAPA AGROPECUÁRIA OESTE*.



No dia 26/10, a menor temperatura observada foi **14,6° C** em Maracaju e a máxima de **37,3°C** em Porto Murtinho. A menor umidade relativa (UR) foi **14%** registrada em Ponta Porã. Destaque para a cidade de Sonora que observou-se rajada de vento de **65,5 Km/h**.

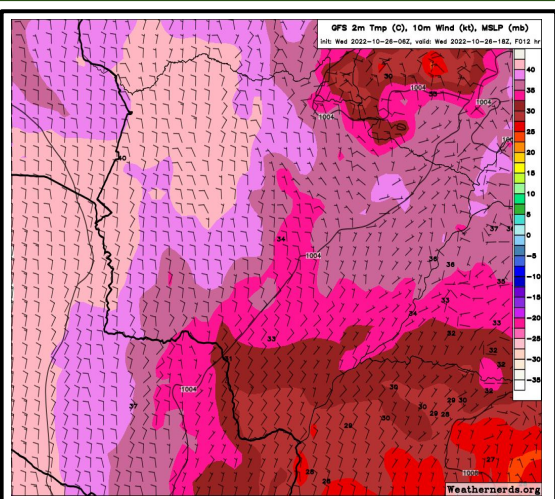
ANÁLISE DO TEMPO ATUAL



Na imagem do satélite GOES-16 válida para 26/10 às 08:30 horas local, observa-se tempo estável, com sol e poucas nuvens. Na imagem nota-se muitas nuvens no norte/nordeste da Argentina e sul do Paraguai, associado ao cavado e a formação do sistema de baixa pressão que deverá influenciar no tempo em MS principalmente a partir da quinta-feira (27). Os ventos atuam de norte/nordeste no estado.

Fonte da imagem: [Imagem de satélite](#).

PREVISÃO DO TEMPO PARA AS PRÓXIMAS HORAS



A previsão do tempo nas próximas horas indica tempo firme com sol e variação de nebulosidade no estado, com temperaturas que podem atingir valores acima de 36°C e umidade relativa baixa entre 15-30%, principalmente nas regiões sudoeste, pantaneira e norte do estado. Porém, a partir da noite/madrugada de quarta e ao longo da quinta-feira há probabilidade de chuvas e tempestades, principalmente nas regiões oeste e sul do estado.

Fonte da imagem: [GFS/Weathernerds](#).