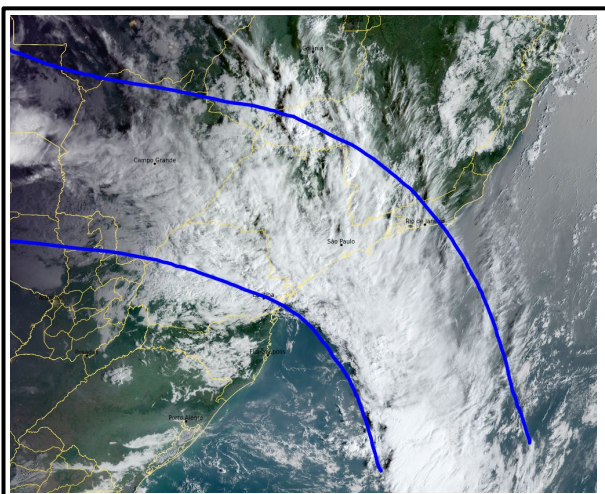


INFORMATIVO DO TEMPO Nº14/2023: 01/02/2023
Elaborado pela equipe técnica do CEMTEC/SEMADESC

Chuva acumulada nas últimas 48 horas			
Município	Chuva (mm)	Município	Chuva (mm)
Ivinhema	138,6	Caarapó	34,6
Bela Vista	127	Angélica	32,6
Porto Murinho	126	Corguinho	32,4
Santa Rita do Pardo	78	Campo Grande	32
Ponta Porã	77,4	Rochedo	29,8
Bataguassu	72	Miranda	28
Dois Irmãos do Buriti	64,4	Rio Verde de Mato Grosso	27,2
Sidrolândia	64,4	Nova Alvorada do Sul	25
Maracaju	56,2	São Gabriel do Oeste	25
Amambaí	55	Cassilândia	14,8
Dourados	54,8	Sete Quedas	14,6
Corumbá	48,8	Três Lagoas	10
Água Clara	48,6	Ribas do Rio Pardo	10
Paranaíba	45,2	Coxim	9,2
Aquidauana	43,6	Corumbá - Nhumirim	9
Itaporã	39,2	Costa Rica	6,8
Mundo Novo	35,8	Chapadão do Sul	4
Camapuã	35	-	-

Fonte dos dados: ANA, CEMADEN, INMET e SEMADESC.
Atualizado até às 08:00 do dia 01/02.

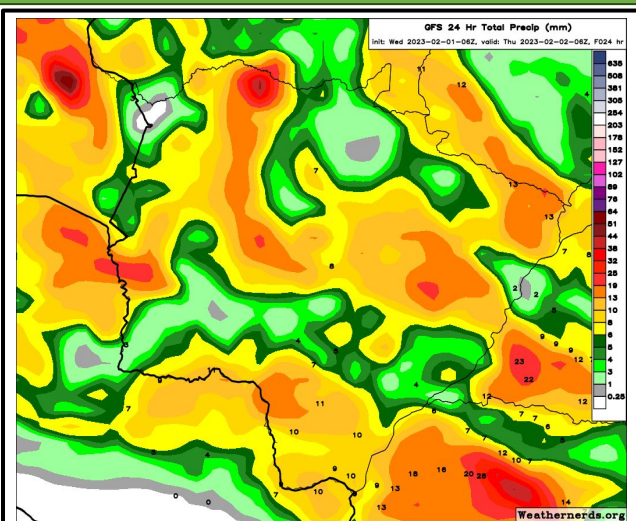
ANÁLISE DO TEMPO ATUAL



Na imagem de satélite válida para o dia 01/02/2023 às 08:20 horas nota-se muita nebulosidade sobre MS devido a um sistema de baixa pressão, grande disponibilidade de umidade e uma frente fria que atua no oceano. Observa-se uma área de chuva fraca próxima a Aquidauana e Miranda e chuvas moderadas em Mundo Novo. Os ventos sopram do quadrante norte em praticamente todo estado do Mato Grosso do Sul.

Fonte da imagem: [Imagem de satélite](#)

PREVISÃO DO TEMPO PARA AS PRÓXIMAS HORAS



A previsão para as próximas horas indica tempo instável com probabilidade para chuvas de intensidade fraca a moderada. Porém, pontualmente podem ocorrer chuvas intensas e tempestades acompanhadas de raios e rajadas de vento, com destaque nas regiões centro-norte do estado. As instabilidades ocorrem devido a convergência de umidade, aliado a um sistema de baixa pressão atmosférica no Paraguai.

Fonte da imagem: [GFS/Weathernews](#).