

INFORMATIVO DO TEMPO Nº20/2023: 17/02/2023
Elaborado pela equipe técnica do CEMTEC/SEMADESC

Chuva acumulada nas últimas 48 horas			
Município	Chuva (mm)	Município	Chuva (mm)
Ponta Porã	288,6	Sidrolândia	34,6
Amambai	138,6	Rochedo	33,2
Caarapó	91,4	Sete Quedas	32,6
Corumbá - Nhumirim	87,8	Bandeirantes	32,4
Rio Verde de Mato Grosso	84,0	Aquidauana	32,0
Bela Vista	83,8	Miranda	31,2
Dourados	75,2	Bonito	28,6
Porto Murtinho	65,4	Ivinhema	26,6
Camapuã	63,0	Angélica	23,2
Corguinho	49,2	Nova Alvorada do Sul	23,2
Itaporã	49,0	Dois Irmãos do Buriti	15,6
Maracaju	45,8	Paranaíba	13,6
São Gabriel do Oeste	43,2	Três Lagoas	12,6
Coxim	42,6	Ribas do Rio Pardo	7,8
Mundo Novo	42,0	Campo Grande	7,8
Costa Rica	40,0	Bataguassu	7,6
Corumbá	35,4	Cassilândia	4,2

Fonte dos dados: CEMADEN, INMET e SEMADESC.

Atualizada até às 08:18 do dia 17/02.

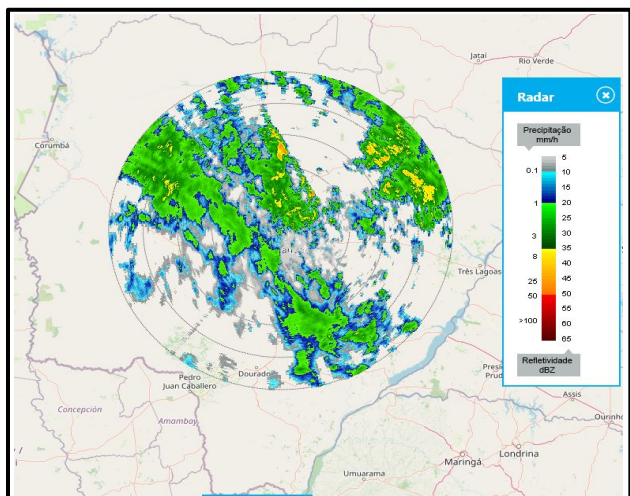
Rajada de vento observada entre os dias 16 e 17/02

Município	Rajada de vento (km/h)
Bonito	84,6
Sonora	65,5
Bandeirantes	61,5
Corumbá - Nhumirim	60,8
Costa Rica	60,4

Fonte: INMET e SEMADESC.

Atualizada até às 08:30 do dia 17/02.

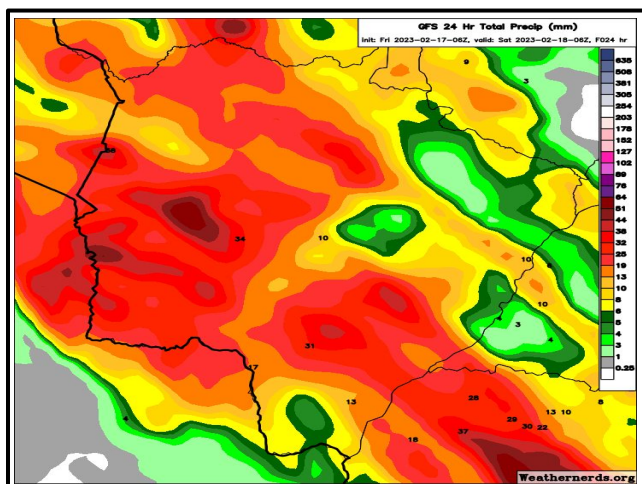
ANÁLISE DO TEMPO ATUAL



Na imagem do radar meteorológico, válida para o dia 17/02/2023 às 08:30 horas, mostra áreas de instabilidade com chuvas de intensidade fraca a moderada em várias regiões do estado. Já ocorreram alguns acumulados de chuvas significativos conforme tabela acima. Os ventos sopram de norte e, ao longo do dia, giram para sul em praticamente todo estado do Mato Grosso do Sul.

Fonte da imagem: [CEMADEN](#).

PREVISÃO DO TEMPO PARA AS PRÓXIMAS HORAS



A previsão para as próximas horas indica tempo instável com chuvas de intensidade fraca a moderada. Porém, localmente, há previsão de chuvas intensas e tempestades com raios e rajadas de vento. As regiões centro-sul e oeste devem apresentar os maiores acumulados de chuva. As instabilidades ocorrem devido ao avanço de uma frente fria, aliado ao intenso transporte de umidade.

Fonte da imagem: [GFS/Weathernerds](#).