

INFORMATIVO DO TEMPO Nº22/2023: 24/02/2023
Elaborado pela equipe técnica do CEMTEC/SEMADESC

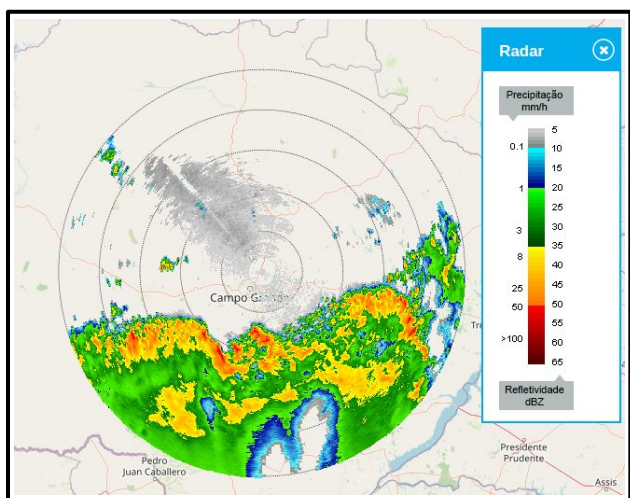
Chuva acumulada nas últimas 24 horas			
Município	Chuva (mm)	Município	Chuva (mm)
Bataguassu	105,2	Camapuã	23,8
Três Lagoas	85,6	Amambai	22,4
Mundo Novo	80,4	Sete Quedas	21,4
Angélica	73,6	Santa Rita do Pardo	20,8
Itaporã	69,6	Ponta Porã	19,2
Dourados	66,8	Maracaju	18,8
Ivinhema	65,8	Ribas do Rio Pardo	14,6
Nova Alvorada do Sul	54,0	Bonito	9,6
Bela Vista	50,2	Porto Murtinho	7,2
Caarapó	37,0	Costa Rica	5,4
Iguatemi	36,0	Paranaíba	4,4

Fonte dos dados: CEMADEN, INMET e SEMADESC.
Atualizada até às 07:50 do dia 24/02.





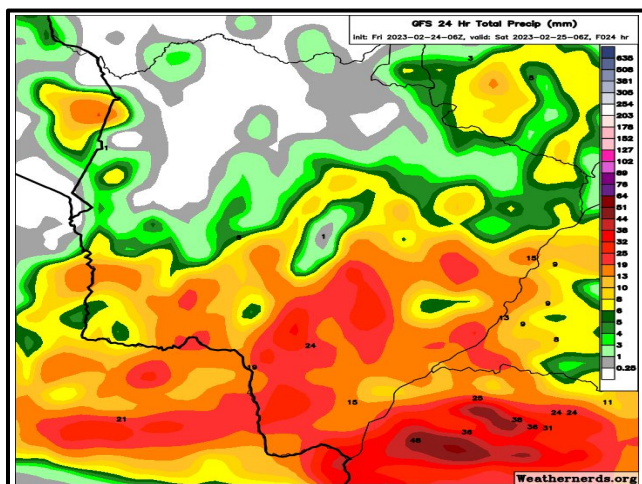
ANÁLISE DO TEMPO ATUAL



Na imagem do radar meteorológico, válida para o dia 24/02/2023 às 07:40 horas, observa-se grande aglomeração de nuvens, associadas a chuvas de intensidade moderada a forte nas regiões sul e sudeste, porém com deslocamento para a região central e leste do estado. Os ventos sopram do quadrante norte no estado do Mato Grosso do Sul.

Fonte da imagem: [Radar Meteorológico](#).

PREVISÃO DO TEMPO PARA AS PRÓXIMAS HORAS



A previsão para as próximas horas indica tempo instável com chuvas de intensidade fraca a moderada. Porém, localmente, há previsão de chuvas intensas e tempestades com raios e rajadas de vento. As regiões centro-sul e leste devem apresentar os maiores acumulados de chuva. As instabilidades ocorrem devido a convergência de umidade, aliado ao deslocamento de cavados.

Fonte da imagem: [GFS/Weathernerds](#).