

**INFORMATIVO DO TEMPO Nº44/2023: 26/04/2023**  
Elaborado pela equipe técnica do CEMTEC/SEMADESC

Chuva acumulada nas últimas 24 horas			
Município	Chuva (mm)	Município	Chuva (mm)
Miranda	123,8	Ponta Porã	32,0
Sidrolândia	70,8	Ivinhema	32,0
Campo Grande	53,0	Aquidauana	31,8
Rio Brillante	51,4	Dourados	25,0
Sete Quedas	51,2	Angélica	23,0
Bela Vista	47,2	Caarapó	19,4
Bataguassu	45,2	Chapadão do Sul	19,2
Maracaju	44,2	Bandeirantes	15,6
Ribas do Rio Pardo	40,8	Dois Irmãos do Buriti	14,2
Itaporã	38,2	Corguinho	6,2
Três Lagoas	36,0	-	-

Fonte dos dados: ANA, CEMADEN, INMET e SEMADESC.

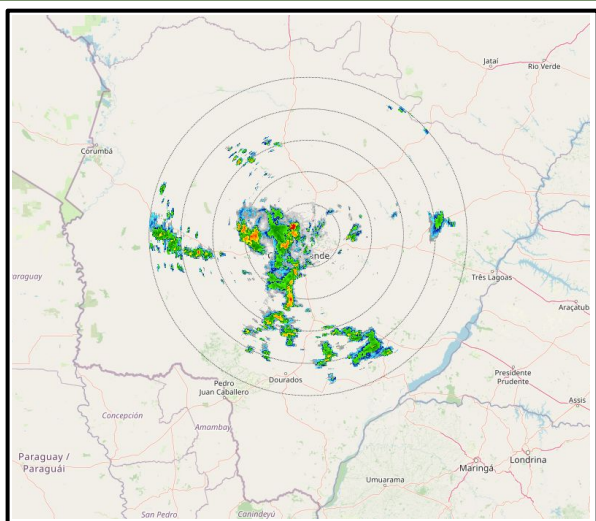
Atualizada até às 08:20 do dia 26/04.

**Rajada de vento observada entre os dias  
25 a 26/04/2023**

Municípios (MS)	Rajada de vento (km/h)	Data do ocorrido
Rio Brillante	82,8	26/04
Iguatemi	70,2	25/04

Fonte dos dados: INMET E SEMADESC

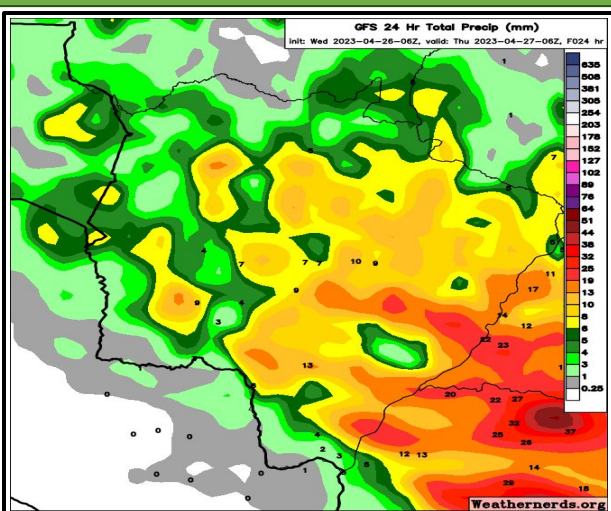
**ANÁLISE DO TEMPO ATUAL**



Na imagem do radar meteorológico do dia 26/04 às 08:30, observa-se chuvas de intensidade fraca a moderada na região central de Mato Grosso do Sul. Neste momento também observa-se muita nebulosidade sobre o estado devido a atuação de uma frente fria.

Fonte da imagem: [Satélite Meteorológico](#).

**PREVISÃO DO TEMPO PARA AS PRÓXIMAS HORAS**



A previsão indica tempo instável, com probabilidade para chuvas de intensidade fraca a moderada e pontualmente podem ocorrer chuvas intensas e tempestades acompanhadas de raios e rajadas de vento, com destaque na região centro-leste do estado.

Fonte da imagem: [GFS/Weathernerds](#).