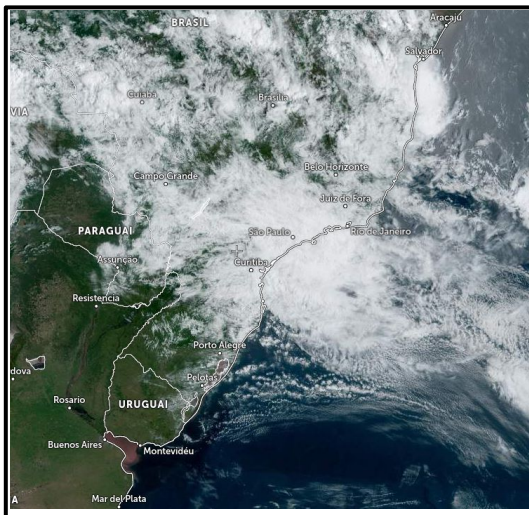


INFORMATIVO DO TEMPO Nº09/2024: 23/01/2024
Elaborado pela equipe técnica do CEMTEC/SEMADESC

| Chuva acumulada nas últimas 24 horas | | | |
|--------------------------------------|------------|--------------------------|------------|
| Município | Chuva (mm) | Município | Chuva (mm) |
| Corumbá | 100,8 | Ivinhema | 30,0 |
| Miranda | 74,0 | Nova Alvorada do Sul | 27,4 |
| Bandeirantes | 72,0 | Itaquiraí | 24,8 |
| Fátima do Sul | 68,6 | Camapuã | 22,8 |
| Juti | 58,4 | Angélica | 21,6 |
| São Gabriel do Oeste | 53,2 | Bela Vista | 21,2 |
| Chapadão do Sul | 51,8 | Jardim | 19,6 |
| Porto Murtinho | 46,8 | Rio Verde de Mato Grosso | 17,2 |
| Sete Quedas | 45,8 | Bataguassu | 16,8 |
| Cassilândia | 40,6 | Caarapó | 12,2 |
| Nova Andradina - IFMS | 37,8 | Nhumirim- Nhecolândia | 12,0 |
| Coxim | 37,8 | Rochedo | 10,6 |
| Ribas do Rio Pardo | 36,4 | Paranaíba | 10,2 |
| Campo Grande | 32,4 | Coxim | 9,0 |
| Bonito | 30,6 | - | - |

Atualização dos dados até às 08:30hs do dia 23/01/2024.
Fonte dos dados: CEMADEN, INMET, SEMADESC e ANA.

ANÁLISE DO TEMPO ATUAL

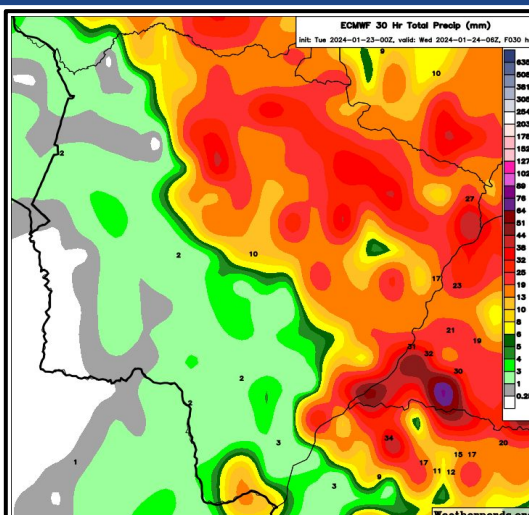


Em Mato Grosso do Sul observa-se céu quase totalmente encoberto por nuvens devido a atuação de um sistema de baixa pressão atmosférica e alinhamento de umidade de uma frente fria oceânica. Em Campo Grande foi registrado nevoeiro/neblina no aeroporto entre as 00:51 e 06:38 horas local, variando em relação a visibilidade horizontal.

Os ventos estão variáveis em Mato Grosso do Sul e atuam do quadrante sul, leste e oeste.

Fonte da imagem: [Imagem de Satélite.](#)

PREVISÃO DO TEMPO PARA AS PRÓXIMAS HORAS



A previsão indica tempo instável, com probabilidade para chuvas de intensidade fraca a moderada e, pontualmente, podem ocorrer chuvas intensas e tempestades acompanhadas de raios e rajadas de vento. Essas instabilidades atmosféricas ocorrem devido ao avanço de uma frente fria, aliado a atuação de uma área de baixa pressão atmosférica sobre o Paraguai, Bolívia e Mato Grosso do Sul. Além disso, a passagem de cavados favorecem o aumento de nuvens e formação de chuvas. Os maiores acumulados são previstos para as regiões norte, leste e nordeste do estado.

Fonte da imagem: [Weathernerds.](#)