

## INFORMATIVO DO TEMPO Nº108/2025: 05/11/2025

Elaborado pela equipe técnica do CEMTEC/SEMADESC

### Chuva acumulada (mm) nas últimas 24 horas

Município	Chuva (mm)	Município	Chuva (mm)
Angélica	102,2	Caarapó	33,0
Ivinhema	77,2	Ponta Porã	32,0
Aral Moreira	74,6	Iguatemi	31,4
Dourados	64,0	Laguna Carapã	31,2
Sete Quedas	56,0	Mundo Novo	28,4
Amambai	52,0	Itaporã	25,8
Fátima do Sul - Culturama	48,2	Bataguassu	12,0
Dois Irmãos do Buriti	33,6	-	-

Atualização dos dados até às 08:10hs do dia 05/11/2025.

Fonte dos dados: INMET, SEMADESC, CEMADEN e ANA

**CEMTEC**  
Centro de Monitoramento  
do Tempo e do Clima de  
Mato Grosso do Sul

**SEMADESC**  
Secretaria de Estado  
de Meio Ambiente,  
Desenvolvimento, Ciência,  
Tecnologia e Inovação



Saiba mais:  
[cemtec.ms.gov.br](http://cemtec.ms.gov.br)

### Rajada de vento (km/h) observada entre os dias 04 e 05 de novembro de 2025

Município	Rajada de vento (km/h)	Município	Rajada de vento (km/h)
Angélica	83,2	Ivinhema	66,6
Caracol (Faz. Ouro e Prata)	74,2	Nova Alvorada do Sul	66,6
Bataguassu	73,4	Nova Andradina - IFMS	64,1
Amambai	69,8	Laguna Carapã	59,4
Caarapó	68,4	Aral Moreira	59,0

Fonte dos dados: INMET e SEMADESC .

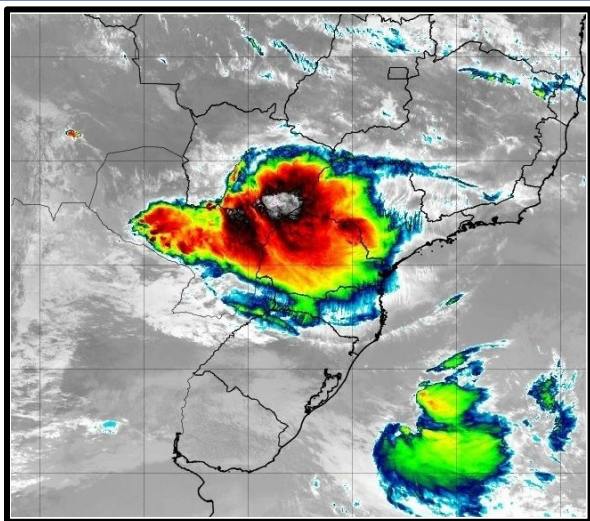
**CEMTEC**  
Centro de Monitoramento  
do Tempo e do Clima de  
Mato Grosso do Sul

**SEMADESC**  
Secretaria de Estado  
de Meio Ambiente,  
Desenvolvimento, Ciência,  
Tecnologia e Inovação



Saiba mais:  
[cemtec.ms.gov.br](http://cemtec.ms.gov.br)

## ANÁLISE DO TEMPO ATUAL

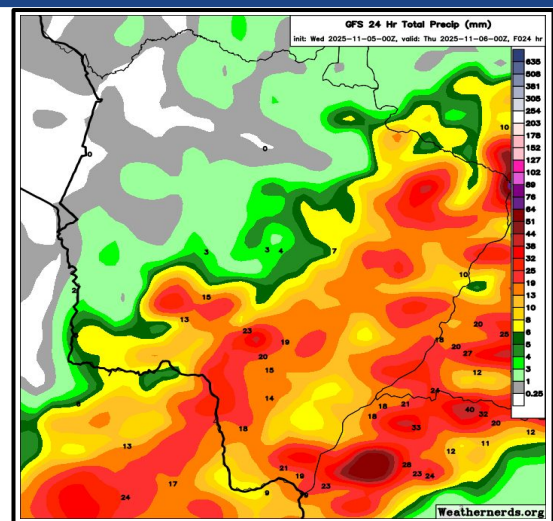


No dia 05 de novembro de 2025, na imagem do satélite GOES-19 válida para às 08:10 horas local, observa-se muitas nuvens de chuva sobre Mato Grosso do Sul, principalmente nas regiões sul, sudeste e leste do estado. Na região norte e pantaneira, ainda percebe-se sol e variação de nebulosidade.

Os ventos estão variáveis entre o quadrante norte e o quadrante sul/leste em todo estado de Mato Grosso do Sul.

Fonte da imagem: [Imagem de Satélite](#).

## PREVISÃO DO TEMPO PARA AS PRÓXIMAS HORAS



A previsão indica sol, com aumento de nebulosidade e possibilidade de chuvas. Além disso, podem ocorrer tempestades acompanhadas de descargas elétricas, rajadas de vento e eventual queda de granizo, especialmente nas regiões sul, sudeste e centro-leste do estado. Estimam-se acumulados expressivos de precipitação, superiores a 40 mm/24h.

Fonte da imagem: [Weathernerds.org](http://Weathernerds.org).